

## Kapitel 7 Naturschutzkonzept SBS:

### Örtliche Prioritäten im Arten-/Biotopschutz

#### II.) Naturschutz-Vorhaben im Forstbezirk Adorf Revier Muldenberg

1. Biotope und LRT
2. Biotopverbund
3. Artenschutz und Habitate

### „Artenschutzmaßnahmen Kreuzotter“ (Gemarkung Schöneck – Flurstück 2889/1)

#### I.) Maßnahmenziel

Die Kreuzotter (*Vipera berus*) ist eine Zielart auf der Liste von Tieren und Pflanzen für einen landesweiten Biotopverbund in Sachsen (siehe: [www.umwelt.sachsen.de/umwelt/natur](http://www.umwelt.sachsen.de/umwelt/natur)). An ihren Lebensraum stellt sie einen hohen Anspruch, denn sie benötigt strukturärmere und -reichere Teilhabitate mit starken Temperaturschwankungen zwischen Tag und Nacht, welche räumlich miteinander vernetzt sind. Das Vorkommen der Kreuzotter ist deshalb ein guter Indikator für eine vielfältige Naturlandschaft. Zu erkennen ist sie an der X- oder V-förmigen Kopfzeichnung und am durchgehenden dunklen Zickzackband auf dem Rücken. Männliche Tiere sind deutlich kontrastreicher gefärbt als weibliche Exemplare. Daneben gibt es schwarze Exemplare. Ziel der Artenschutzmaßnahme ist es, an Standorten mit nachgewiesenen Vorkommen der Kreuzotter deren Lebensraum aufzuwerten.

#### II.) Arbeitsschritte

An den nachgewiesenen Kreuzotter-Standorten erfolgt eine Lebensraumoptimierung durch entsprechende Pflegemaßnahmen von besonnten Ruhe- und abwechslungsreichen Jagdhabitaten.

Entnahme (manuelle/motormanuelle Auskesselung) sukzessionaler Stadien von zielartenverdämmender Fichte (*Picea abies*) und Faulbaum (*Frangula alnus*) zur Freistellung einer ausreichenden Anzahl von Besonnungsplätzen der wechselwarmen Reptilien. Überwiegende Beräumung des Reisig-/Schlagabraumanfalles und dezentrale Ablagerung/Verteilung (Schlagabraumkonzentrationen sind aus waldschutzfachlicher Gründen zu vermeiden) entlang von verzüngungsfreien Bereichen (vorzugsweise Rückegassen) im angrenzenden Hochwald. Hiervon ausgenommen ist die Anlage von

räumlich verteilten Totholzhäufen als potentielles Ruhe- und Überwinterungshabitat für die Kreuzotter.

Durch dosierte Pflegeeingriffe in den Oberstand soll eine weiträumig verteilte Bestockung von u. a. Birke (*Betula pendula*) und Kiefer (*Pinus sylvestris*) mit Blick auf die lebensraumtypischen Ausstattungsstrukturen von Biotopbäumen und Totholz erhalten bleiben und durch vereinzelte Förderung von zielkonformen Vorwüchsen (besonders Ebereschen) im Rahmen eines perspektivischen Selbstorganisationsspielraumes automatisiert werden, um das Biodiversitätspotential analog dem vorrangigen Schutzziel anzuheben.

### III.) Projektbeginn

Ab 2020 (Ersteinrichtung)

### IV.) Projektpartner

Eigene Kapazitäten

### V.) Geplante Laufzeit

Eine in kontinuierlichen Intervallen (ca. 1-2jährig) wiederkehrende Pflegemaßnahme ist in waldumrahmten Offenlandflächen aufgrund der Verjüngungsfreudigkeit und –dominanz von *Picea abies* notwendig.

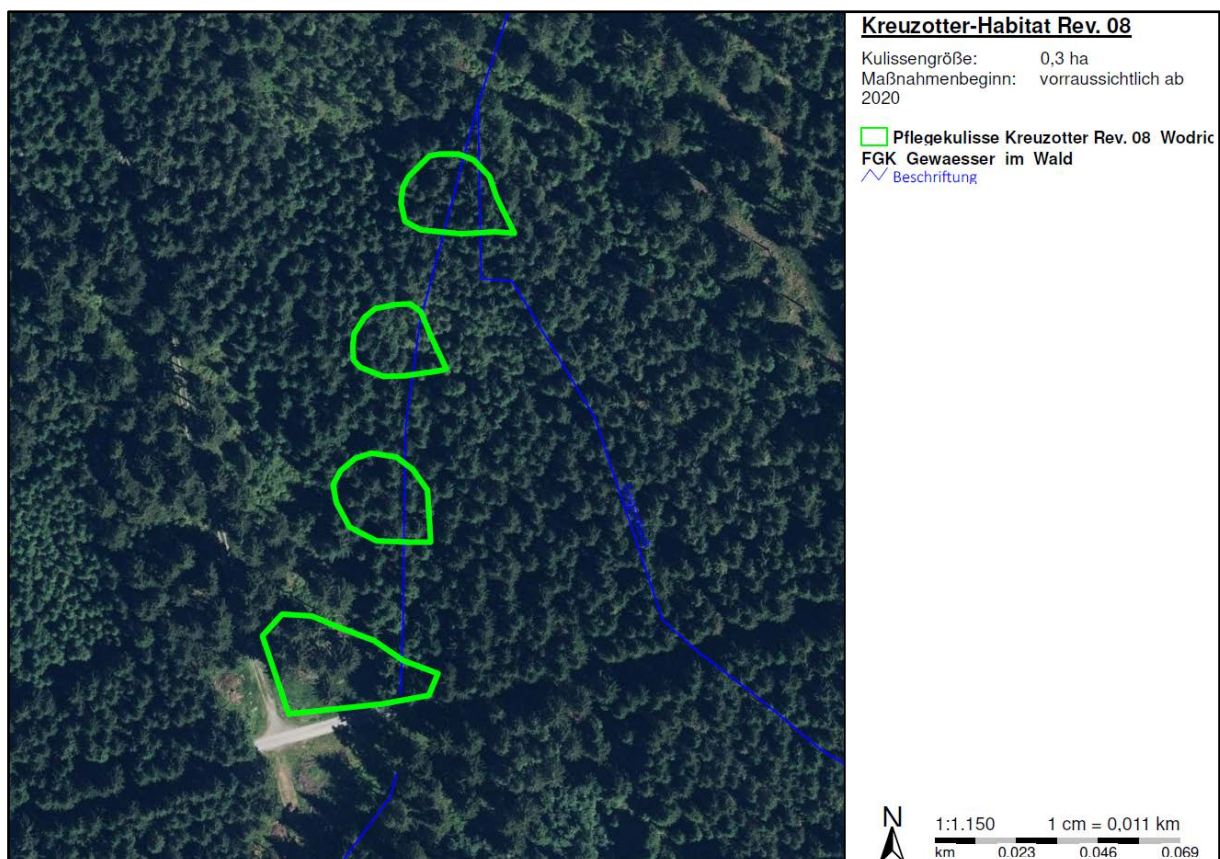


Abb. 1: Lageplan mit Maßnahmekulisse im Revier Muldenberg (08)



Abb. 2: Kreuzotter-Habitat im Revier Muldenberg vor Beginn der Pflegemaßnahmen



Abb. 3: Freistellung mehrerer exponierter Besonnungsplätze entlang des Fließgewässers mit dosierter Förderung zielkonformer Vorwüchse von Baumarten mit geringen Blattflächenindex (u. a. *Sorbus aucuparia*, *Betula pendula*, *Betula pubescens*)



Abb. 4 und 5: Anreicherung von biototypischen Habitatelementen (Nisthilfen) als künstliche Überbrückungsstrukturen (links) sowie fichtengeprägte Erweiterungsfläche zur perspektivischen Bachlaufrenaturierung mit standortstypischen Bestockungswechsel (rechts)